

Ціна 10 коп.

УКРАЇНСЬКЕ НАРОДНЕ ЖИТЛО

ПРОГРАМА-ЗАПИТАЛЬНИК



КИЇВ — 1989

АКАДЕМІЯ НАУК УКРАЇНСЬКОЇ РСР
ІНСТИТУТ МИСТЕЦТВОЗНАВСТВА, ФОЛЬКЛОРУ ТА ЕТНОГРАФІЇ
ІМ. М.Т.РИЛЬСЬКОГО

УКРАЇНСЬКЕ НАРОДНЕ ЖИТЛО

Програма-запитальник для збирання матеріалів до
"Регіонального історико-етнографічного атласа
України, Білорусії та Молдавії"

Видавництво "Наукова думка"

Київ - 1969

ПЕРЕДМОВА

"Регіональний історико-етнографічний атлас України, Білорусії та Молдавії", який створять етнографи УРСР, БРСР, Молдавської РСР і РРФСР (Москва), - велика багатотомна праця, що має відобразити багатство матеріальної й духовної культури українського, білоруського й молдавського народів.

Вчені багатьох країн давно приступили до складання історико-етнографічних атласів. Це особливий вид наукового дослідження, який у найбільш приступній формі (засобами картографування) дає змогу підсумувати й узагальнити досягнення етнографічної науки у вивченні культури й побуту того чи іншого народу.

Робота над "Регіональним історико-етнографічним атласом України, Білорусії та Молдавії" спланована на кілька років. Передусім будуть підготовлені томи, присвячені народній землеробській техніці, народному житлу і народному одягу періоду капіталізму й доби соціалізму. Надалі передбачається випуск томів атласа, присвячених засобам пересування, промислам і ремеслам, їхній хатньому начинню, а також духовній культурі (звичаї й обряди, народне образотворче мистецтво, словесний і музичний фольклор та ін.).

Створення атласа матиме велике науково-теоретичне і практичне значення. "Регіональний історико-етнографічний атлас України, Білорусії та Молдавії" стане складовою частиною загальносоюзного історико-етнографічного атласа, який створюється за постановою Відділення історичних наук АН СРСР. Він повинен бути внеском у справу вивчення етногенезу, етнічної й культурної історії українського, білоруського й молдавського народів, послужити базовою для дальших досліджень у галузі етнографії, мистецтвознавства, фольклористики, стати посібником для дослідників ряду суспільних наук (історії, археології, мовознавства та ін.), сприяти використанню прогресивних народних традицій у комуністичному будівництві. Атлас матиме практичне значення для легкої промисловості (виготовлення сучасного одягу, взуття, керамічних виробів тощо), будівництва, архітектури та ін.

Літературний редактор В.О.Носенко
Технічний редактор Ю.С.Семендяев
Коректор Т.М.Бурлакова

Зам. № 2979.	Вид. № 255И.	Тираж 1000.
Формат паперу 60x90/16. Друк. фіз. арк. 1,75.	Обл.-вид. арк. 1,5.	
Підписано до друку 12.XII 1968 р.	Ціна 10 коп.	

Видавництво "Наукова думка". Київ, Репіна, 3.
Київська книжкова друкарня № 5. Київ, Репіна, 4.

При Інституті мистецтвознавства, фольклору та етнографії ім. М.Т.Рильського АН УРСР створено редакційну колегію "Регіонального історико-етнографічного атласа України, Білорусії та Молдавії" у такому складі: доктор історичних наук, професор К.Г.Гуслиций (голова редколегії, Київ), доктор історичних наук М.Г.Раїнович (Москва), доктор географічних наук С.І.Брук (Москва), доктор історичних наук В.К.Бондарчик (Мінськ), кандидат історичних наук В.Ф.Горленко (вчений секретар, Київ), кандидат історичних наук В.С.Зеленчук (Кишинів), кандидат історичних наук М.Я.Салманович (Москва), кандидат історичних наук В.І.Наулко (Київ).

Природно, що успіх роботи над атласом залежить від багатьох чинників. Великого значення набуває участь у ній широких кіл громадськості: викладачів і студентів вузів та технікумів, учителів і учнів шкіл, працівників музеїв, усього активу Товариства по охороні пам'ятників історії і культури. На їх підтримку й допомогу розраховує редколегія "Регіонального історико-етнографічного атласа України, Білорусії та Молдавії", випускаючи в світ проспект атласа і ряд різногалузевих етнографічних програм-запитальників (землеробська техніка, житло, одяг), відповіді на які мають стати одним з важливих джерел укладання атласа.

Програму-запитальник з українського народного житла склали кандидати історичних наук Г.Ю.Стельмах та М.П.Приходько на основі узагальнення досвіду багатьох етнографів, що працювали над історико-етнографічними атласами, і насамперед над атласом "Русские", який нещодавно вийшов з друку. Програма обговорена і схвалена Відділом етнографії ІМФЕ ім. М.Т.Рильського АН УРСР, Сектором східних слов'ян Інституту етнографії ім. М.М.Миклухо-Маклая АН СРСР та редколегією "Регіонального історико-етнографічного атласа України, Білорусії та Молдавії".

Відповіді на програму-запитальник просимо надсилати на адресу: Київ-1, вул.Кірова, 4, Інститут мистецтвознавства, фольклору та етнографії ім. М.Т.Рильського АН УРСР, редколегії "Регіонального історико-етнографічного атласа України, Білорусії та Молдавії".

Голова редколегії
"Регіонального історико-етнографічного
атласа України, Білорусії та Молдавії"
доктор історичних наук, професор

К.Г.Гуслиций

ВСТУПНІ ЗАУВАЖЕННЯ

Вивчення населеного пункту рекомендується в такий спосіб.

Для вивчення житла бажано взяти вибірково 20-30 хат, побудованих в кінці XIX - на початку XX ст., і стільки ж хат, побудованих за радянського часу, не включаючи в цю групу доміїв, споруджених за проектами. Обійшовши ці хати, занотувати у відповідні графи аркуша-бланка відомості з питань, що стосуються таких ознак кожного житла: матеріал і конструкція стін, долівка, конструкція стелі й даху, галерея, форма даху, способи вкриття, форми печі й димаря, план, внутрішня планування, художня обробка. Детальна характеристика цих ознак подана в запитальнику.

Після цього встановити в кожній групі типи обслідуваних хат та кількість кожного з цих типів. В основу типології кладеться план. Досі наукою встановлені такі основні типи: хата+сіни; хата+сіни+комора; хата+сіни+хата (типи ці древнього походження); однобічне житло - хата+хата+сіни, яке набуло поширення, починаючи з кінця XIX ст.; подвійне житло (аналогічне п'ятистінці). Той чи інший характер названих ознак житла пов'язується з тим чи іншим його типом. Так, для хат древніших типів властиві і древніші конструкції стін, стелі й даху, матеріал і способи вкриття, внутрішня планування тощо. У типах же новішого походження застосовуються новітні конструкції, галерея замінюється верандою, зникає традиційна внутрішня планування, з'являються ознаки індустріального походження тощо. Проте і в цих типах жител зберігаються (частково або повністю) названі ознаки старішого походження, а в хатах древніх типів, які будувалися поряд з типами новітніми, з'являлися нові конструктивні прийоми, груби замість печі, зникла традиційна внутрішня планування тощо.

Таким чином, плани древнього походження або поєднуються з іншими ознаками древнього ж походження, або в цьому відношенні житло зазнає певних змін. Новішого ж типу житла мають усі ознаки або переважно, або повністю новітні. Зустрічається в цих типах і позве збереження традиційних ознак. Отже, потрібно встановити в кожній групі наявні варіанти типів відповідно до зазначених випадків, а потім підрахувати ці варіанти. Далі слід обов'язково обміряти, накреслити план, детально описати та зафотографувати по одному варіанту в кожній групі.

Усі типи житла, а також названі вище будівельні прийоми, які застосовуються в даному населеному пункті, повинні бути названі (описані) в графі про житла, що включені до вибіркової групи. Повному виявленню цих типів та будівельних прийомів допоможе інформація місцевих будівельників.

Вивчення будівництва за проектами відповідно до вказівок даного запитальника не становить труднощів. Досить назвати проекти і вказати, скільки за тим чи іншим проектом споруджено домів, зафіксувати і суттєві відхилення від проектів.

Що ж до жител, побудованих у середині XIX ст. і пізніше (до 80-х років), то потрібно описати їх зразки, відзначивши всі особливості, характерні для даного населеного пункту. Потрібно також записати від старожилів спогади про поширеність тих чи інших особливостей будівництва того часу. Аналогічний метод слід застосовувати й при вивченні комор, клунь, сушиллок, стебок.

Висновки про поширення тих чи інших сучасних типів дворів, огорож, парканів та воріт можна зробити на підставі залучення більш чи менш масового матеріалу, підрахувавши наявність певних типів у великих частинах населеного пункту.

Реконструкція типів дворів, поширених за дореволюційних часів, провадиться на основі опитування населення. Зрозуміло, що відомості про поширення цих типів двору можуть бути тільки загальними.

Кількість лазень, наявних тепер в індивідуальних дворах, слід підрахувати в межах усього населеного пункту. Це не буде становити особливих труднощів. Потрібно також зафіксувати наявність громадських лазень у даному населеному пункті. Дані про факти дореволюційного часу можна добути шляхом опитування.

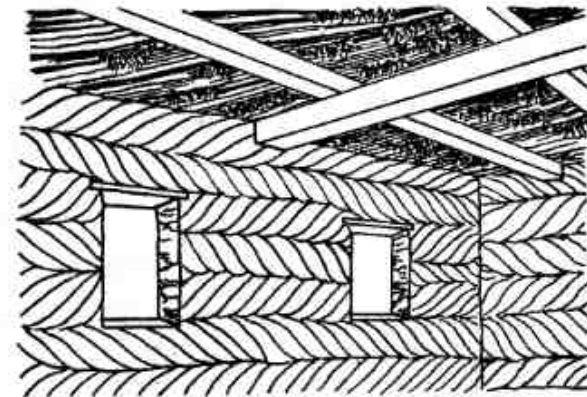
В усіх випадках при складанні груп об'єктів, а також при їх опису можна включати лише ті об'єкти, походження яких точно датується.

Х И Т Л О

1. КОНСТРУКЦІЇ СТІН

З чого виведені стіни?

1. З саману.
2. З дерну.
3. З вальок.
4. Яким способом кладуться вальки - горизонтально чи навкіс?



Вальки навкіс.

Як зветься навкісне укладання вальок - "в ялинку" чи якось по-іншому?

5. Стіни литі або биті з глиносоломи (глинолитні чи глинобитні).
6. Стіни складені з природного каменя.
7. Стіни цегляні.
8. Як називається кожне з вказаних жител?
9. Чим заповнюються стіни каркасних (турлучних) жител?
 - а) лісою і яке її плетіння: горизонтальне чи вертикальне;
 - б) соломю;
 - в) очеретом (описати й замалювати способи вказаних заповнень).
10. Описати, якщо зустрічаються, стіни знизу турлучні, зверху рублені, знизу кам'яні, зверху саманні, а також стіни інших комбінованих конструкцій, наприклад, коли між деревом у зрубних і каркасних з дерев'яним заповненням стінах прокладають шар вальок. Чи кладуть між деревом мох?

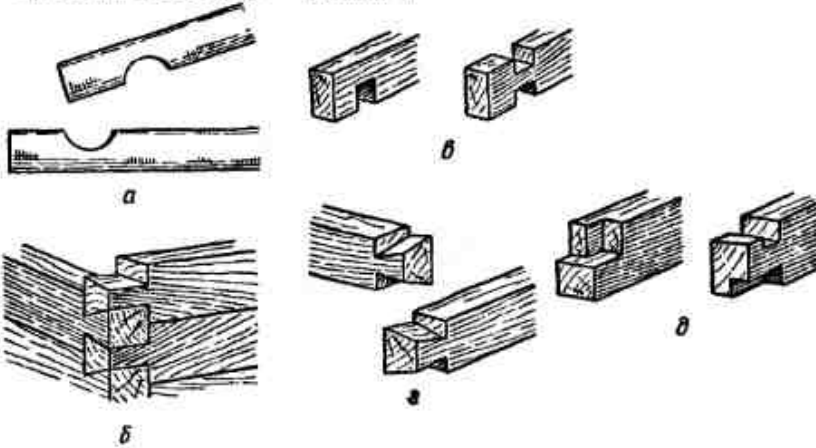
11. Якщо каркас заповнений деревом, то як розміщені ці деревини: вертикально чи горизонтально? Дізнатися від старожилів, коли в цій місцевості почали застосовувати вертикальну закидку. Якщо дерев'яна закидка утеплюється комшом, то замальовати спосіб, як це робиться.

12. Як ставлять стовпи: закопуєть у землю чи задовбуєть у підвалини; коли з'явився останній прийом.

13. Записати назви стовпів (щули, слупи тощо), а також назви жмтел каркасної конструкції з різними заповненнями каркасу.

14. Якщо стіни зрубні, то з чого вони складені: з кругляків чи пластин і як кріпляться вони на кутах?

а - "в цівку"; б - "в лапу"; в - "у замок простий"; г - "риб'ячий хвіст"; д - "каньки".



15. Якщо зустрічаються інші назви скріплення зрубів на кутах, то записати їх.

16. Чи мають зрубні стіни та стіни в закидку? Якщо так, то з яких боків? З яких боків білять стіни, обмазані й необмазані.

17. Чи промазують шви в необмазаних зрубних хатах і хатах каркасної з дерев'яним заповненням конструкції?

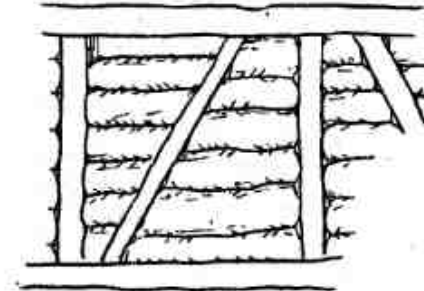
18. Чи облицовують дерев'яні стіни і чим: керамікою, цеглою, обшивання дошками? Коли з'явилися ці прийоми?

19. Чи спостерігається обкладка стін цеглою, шлаком і коли почали застосовувати її?

20. Чи виводяться стіни з шлакобетону та інших матеріалів? Коли почали застосовувати ці матеріали?

21. Чи штукатурять стіни. Якщо так, то чи зовні, чи тільки всередині, чи з обох сторін? Чи давно штукатурять?

22. Якщо зустрічаються хати рамної (ригльової) конструкції, то коли вони з'явилися?



Рамна конструкція.

23. Яка висота стін?

а) До 1 м 80 см; б) вище 1 м 80 см.

24. З якого матеріалу виводяться стіни комори-"кліті", прибудованої до хати? Чи підняті вони над землею, чи ні?

25. З якого матеріалу стіни цієї комори? Чи вони обмазані і як розцвічені?

26. Як називається прибудована до хати комора (комора, будка тощо)?

27. Як називалися в минулому і називаються зараз окремі стіни хати (причількова, чільна, тильна, фасадна, торцова тощо)?

28. Які традиційні конструкції застосовуються при будівництві за проектами?

II. ВЕРТИКАЛЬНИЙ РОЗВИТОК ЖИТЛА

1. Чи є в хатах фундамент? Коли почали будувати хати на фундаменті і з чого його роблять?

2. Яка в хатах підлога: земляна чи дощана?

3. Чи зустрічаються хати на сваях?

4. Чи є традиційні двоповерхові будинки? Що в такому разі будується під хатою - комора чи хлів?

5. Чи зустрічаються ще будинки з мансардою?

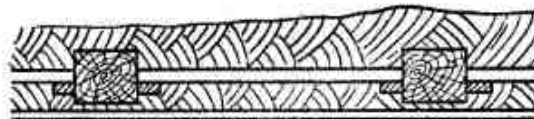
III. СТЕЛЯ

1. Чи будувалися хати без стелі, а також з стелею не плоскою, а вигнутою доверху? Як вона зветься?



Стеля вигнута доверху.

2. Як розміщені сволоки - поздова чи поперек і скільки їх?
3. Чи буває комбінація сволоків поперечних з поздовжніми? Скільки тих і других?
4. Чи зустрічаються хати з одним поздовжнім сволоком, підпертим стовпом?
5. Якщо зустрічається, то коли саме з'явилася стеля, яку підтримують балки, запущені одним кінцем у верхній вінець стіни, а другим - в поздовжній сволок, як показано на рисунку? Що настилять поверх балок: обшполи, дошки тощо? Як називається така стеля?



Влаштування стелі.

6. Коли з'явилася конструкція стелі, що підтримувалась поперечними балками, яких кладуть більше, ніж поперечних сволоків?
7. Якщо робили лісяну стелю, то на що клали лісу?
8. Якщо є підшивна стеля, то коли вона з'явилася? Те ж - про шпукатурену стелю.

УІ. ФОРМИ І КОНСТРУКЦІЯ ДАХУ

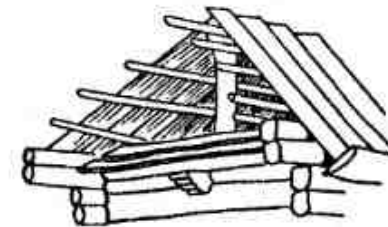
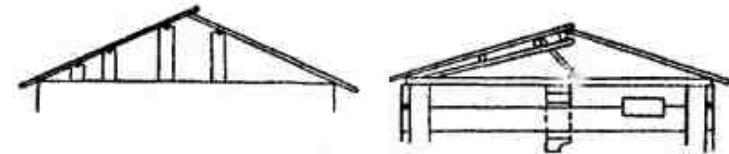
1. Які форми даху поширені в даній місцевості у хатках різного за часом походження (двосхилі, трисхилі, чотирисхилі, односхилі)?
2. Які співвідношення висоти стіни і даху (1:1, 1:2, 1:3)?

3. Коли є двосхилі дахи, то який у них фронтон: прямий, усічений знизу, усічений зверху?



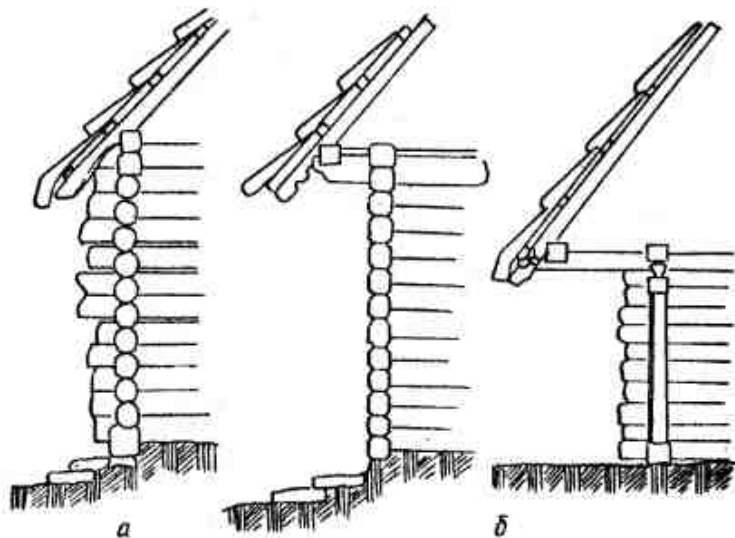
Фронтон усічений знизу.

4. Скільки буває сошок у дахах, які підтримуються цими сошками, врубаними в поперечні стіни? Замалювати різні конструкції дахів на сошках.



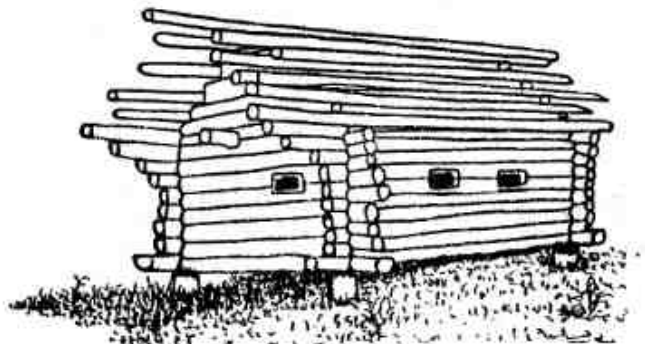
Конструкції дахів на сошках.

5. Як закріплюються крокви: а - врубуються у верхній кінець;
 б - в поздовжню балку, винесену за стіну, чи в поперечні балки?
 Як називаються крокви?



6. Якщо зустрічаться хати без стелі, дахи яких підтримуються сохами, то з якого боку стін ставляться сохи: з зовнішнього чи внутрішнього?

7. Чи зустрічається дах "накотом"? Його назва.



Дах накотом.

У. МАТЕРІАЛИ Й СПОСІБ ПОКРИТТЯ ДАХУ

1. Якими матеріалами покривають дах (тесом, дранню, гонтом, осломом)?

2. Які бувають способи покриття соломом?

- а) Кулками гузирем вгору.
- б) Кулками гузирем вниз.
- в) Розстеленими кулками гузирем вниз.
- г) Розстеленими кулками гузирем вгору.
- д) Соломом внатруську на лати.
- е) Соломом внатруську на плит.

3. Чи бувають уступи на солом'яному даху і яку вони мають назву?

4. Як робиться гребінь на хаті?

а) Викладається кулками в горизонтальному положенні чи вбивається соломом під "острішину", "кіалини" та ін? Записати назву острішини. Якщо гребінь поливають розчином глини, то коли це почали робити.

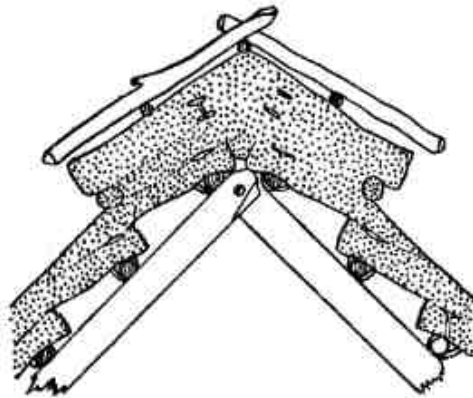
б) Викладається невеличкими намоченими в розчині глини кулками, напіврозщепленими так, що одна частина опускається по одному довгому схилу даху, друга по другому, а гузир стирчить вгору, як показано на рисунку.



в) Ставиться невеличкий кулик, намочений в глині, гузирем на соломому гребні і роздвоюється.

5. Яка висота гребня?

- а) Гребінь обтічний.



б) Гребінь розвинутий.



6. Чи зустрічається придавлення даху рамою-"яром",
Чи називається така рама ще якось інакше?

7. Якими ще матеріалами вкривають дахи в даній місцевості
(комишем, черепицею, залізом, шифером, соломом, змоченою в
розчині глини тощо)? Час появи і застосування цих матеріалів.

УІ. ГАНКИ, ГАЛЕРЕЇ, ВЕРАНДИ

1. Чи робиться винос даху і з якого боку хати? Записати назву такого виносу.
2. Чи будується галерея? Коли так, то з якого боку хати? Як називається галерея (наприклад, - "піддашок"). Якщо галерея закрита, то з яких боків і наскільки?
3. Якщо є веранда, то чи влаштовується вона одна, чи в поєднанні з галереєю? Коли з'явилася веранда?

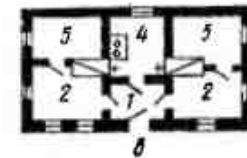
4. Чи відгороджується кухня від веранди або від галереї?
5. Який буває ганок - відкритий, напівзакритий чи закритий?

УІІ. ПЛАНІРОВКА ЖИЛОГО БУДИНКУ

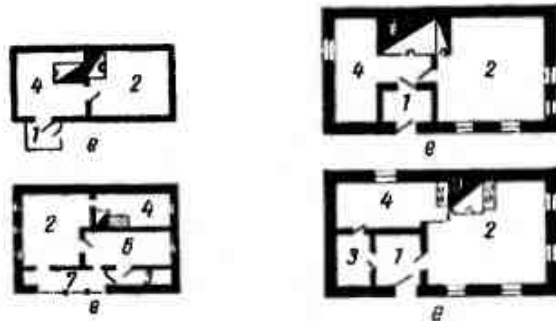
1. Накреслити плани з обмірами житла різних типів (на планах вказати назви кімнат, а в експлікації їх призначення).

- а) Хата+сіни.
- б) Хата+сіни+комора.
- в) Хата+сіни+хата.
- г) Сіни+хата+хата з входом з довшого боку.
- д) Сіни+хата+хата з входом з причілкового боку (з галереєю і без неї при вході).
- е) (Житло типу п'ятистілки - двоє розмічених рядом теплих приміщень. Варіантом цього типу є той, в якому сіни вклячені в капітальні стіни житла.

Примітка. Всіма означеними типами охоплені і їх ускладнені варіанти, тобто виділені перегородками додаткові приміщення (кухня, кладова, передпокій).



1 - сіни, пристінок; 2 - жиле приміщення; 3 - комора, кладова;
4 - кухня; 5 - спальня; 6 - передпокій; 7 - галерея.



1 - сiмн, присiнок; 2 - жиле примiщення; 3 - комара, кладова;
4 - кухня; 5 - спальня; 6 - передпопiй; 7 - галерея.

- Записати назву кожного вказаного типу житла, якщо є такі назви.
2. Накреслити плани жител, збудованих за типовими проектами, в основі яких лежить традиційна планировка.
3. Накреслити плани квартир у будинках: двоквартирних, багатоквартирних одно- і багатопверхових, а також квартир у двох рівнях, на яких відбилася традиційна планировка.
4. Дати статистику двоквартирних, багатоквартирних одно- і багатопверхових будинків, а також будинків з квартирами в двох рівнях.

УШ. ВНУТРІШНЯ ПЛАНІРОВКА ЖИЛОГО ПРИМІЩЕННЯ

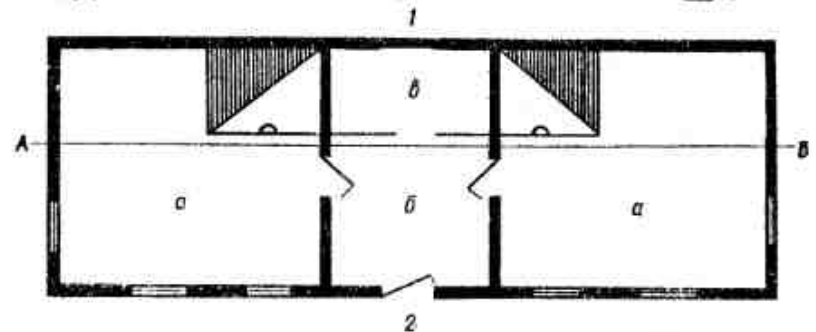
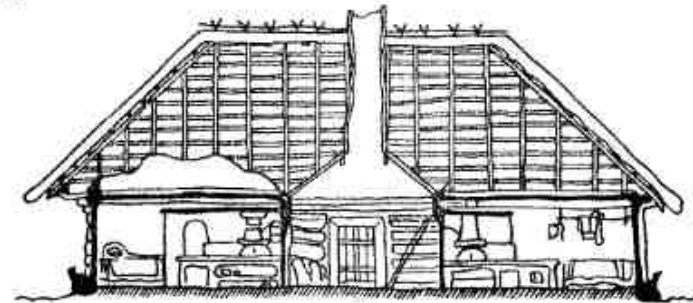
1. Накреслити традиційну внутрішню планировку, поширену в даному районі (розміщення печі, покуття, стола, полу, лав).
2. Які залишилися традиції старої планировки в сучасних будинках? Наприклад, в кухні особливо прикрашається колишня покуття або чільна та причіпкова стіни.

В нових будинках нанести на план розміщення меблів.

ІХ. П І Ч

1. З чого зроблена піч (з глини, цегли)?
2. Самаллвати піч спереду.
3. Куди випускався дим у тих хитлах, де не було димарів?
4. Як називалися такі хати?

5. Чи зустрічалися такі хати, в яких димар досягав лише горіща?
6. Чи є в хаті груба?
7. Чи окремо стоїть груба, чи з'єднана з піччю?
8. Коли в припiчку вдавтована груба, то як тоді причіпок називається (лежанка чи якоесь iнше)? Чи вмуровувався в лежанці казан? Коли почали в припiчку будувати плит?
9. Які робили димарі (за матеріалом та формою)?
 - а) Поставлені на землі в сiнях; закриті вони чи відкриті.
 - б) Підвісні в сiнях.
 - в) Спільні для двох хат, поставлені на поперечних стінах сiней.



Перекріп 1 план хати:

1 - перекріп по лінії АБ; 2 - план; а - хата, б - сiни, в - кладова.

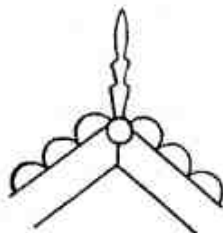
Що будується під таким димарем (комірка, чи що iнше)? З якого матеріалу робиться такий димар, зокрема нижня і верхня частини, чому він знизу пірамідальної форми?

- а) Коли з'явилися димарі, зведені через хатні стелі?
- б) Як зветься кожний з димарів? Зробити їх зарисовки.

10. Чи варять у димарі? Якщо варять, то на чому: на відкритому вогнищі, в кабіці, на трингах?
11. Дати статистику печей у дворі, а також дворових кухонь.
12. Дати статистику парового і газового опалення, а також обладнання газовими плитами кухонь в сучасних житлах.

Х. ПРИКРАСИ ЖИТЛА

1. Які архітектурні деталі прикрашають різьбом?
2. Які бувають коньки на дахах: а - одинарні; б - подвійні або якісь інші? Замалювати їх і записати назви.



а



б

3. Зафотографувати або замалювати художнє викладення малюнок.
4. Яке зустрічається пластична обробка стін (пілястри, колонок, тяги) та які назви окремих прийомів?
5. Чим і як офактурюють стіни (вдавленим в сиру поверхню стіни білого скла або білої цегли, штампом, та ін.)?
6. Які стіни і в які кольори фарбуються?

7. Якщо є настінне малювання, то де саме?

СТЕБКИ

1. Опалюється стебка чи ні?
2. Якщо опалюється, то як?
 - а) Піччю.
 - б) Вугіллям, яке вносять до неї в жаровні.
3. Яке призначення стебки та яку вона носить назву у даній місцевості?

ЛАЗНІ

1. Зафіксувати наявність або відсутність лазні.

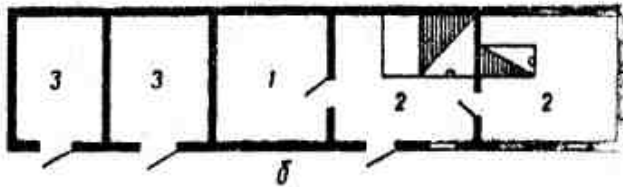
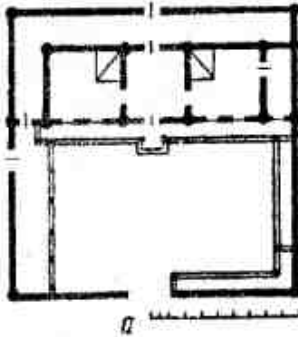
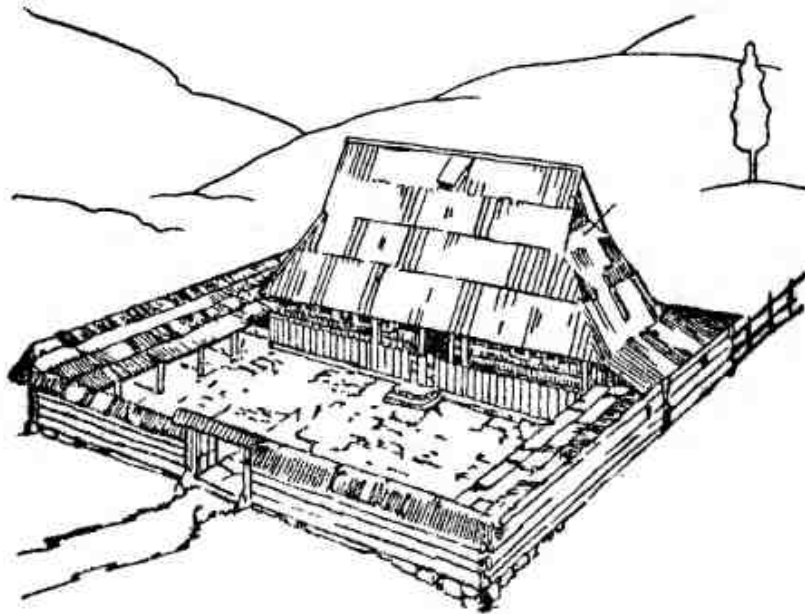
ТИПИ САДИБ ТА ДВОРІВ

А. Садиби

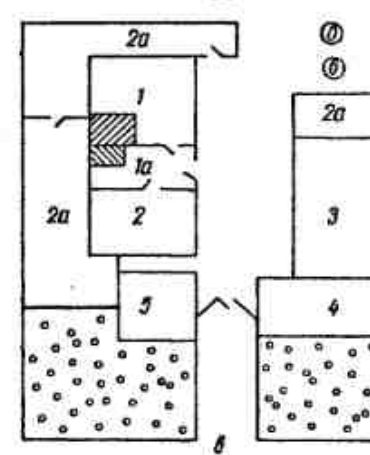
1. Де на садибі розміщуються двори (біля вулиці, в центрі, з одного боку садиби чи займають ширину садиби)?
Нанести на план зразки цих розміщень дворів на садибі.
2. Як впливають на розміщення дворів на садибі господарські будівлі, сімейні поділи й географічні умови?

Б. Типи дворів

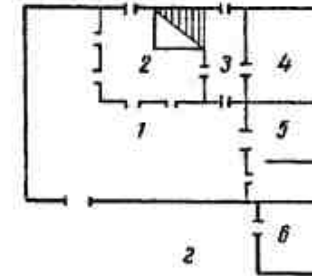
1. Реконструювати типи дореволюційних дворів даної місцевості.



а - замкнений
 б - однорядовий
 1 - сіни; 2 - хата; 3 - господарські будівлі.



в - дворядвий
 1 - хата; 1а - кухня; 2 - комора; 2а - повітка; 3 - стайня;
 4 - хлів; 5 - овинарник; 6 - стоги сіна.



г/ Г-подібний:
 1 - подвір'я; 2 - хата; 3 - сіни; 4 - комора; 5 - хлів;
 6 - овинушник.

д/ Двори з нез'язаними будівлями прямокутного типу.

е/ Двори з нез'язаними будівлями, розміщеними безос-
 темно.

ж/ Двори з підварком.

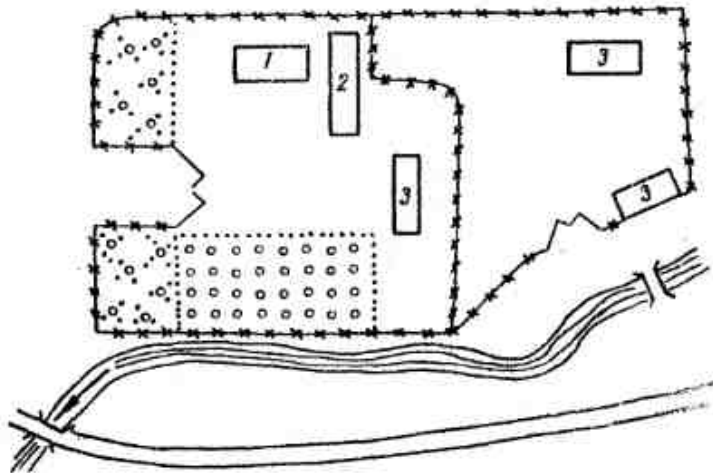
з/ Двори з нез'язаними будівлями дореволюційного по-
 ходження з проїздом.

2. Які типи дворів виникли в колгоспному селі?

а/ Двір з проїздом, який виник в колгоспний час на основі
 дореволюційного двору з нез'язаними будівлями.



1 - хата; 2 - господарські будівлі - підварок.



1 - хата; 2 - вхідний льох; 3 - господарські будівлі.

б) Двори колгоспників самодіяльного походження (з будинком у глибині двору, сарайчиком біля вулиці та погребом проти будинку, з сарайчиком і погребом проти будинку, з сарайчиком за будинком в одну лінію і погребом проти будинку).

в) Інші типи двору, які виникли на основі дореволюційних із зв'язаними і незв'язаними будівлями.

в₁) Колишні двори із зв'язаними будівлями, в яких порушується зв'язок між цими будівлями в зв'язку із зменшенням їх.

в₂) Колишні двори з незв'язаними будівлями, в яких зменшилася кількість цих будівель.

3. Дати статистику дворів, побудованих за типовими проектами.

4. Як зветься кожний із зазначених типів дворів?

Накреслити плани різних типів дворів.

5. На креслениках планів дворів показати, як розміщено житло по відношенню до вулиці. Це розміщення буває таке:

а) будинок виходить безпосередньо або не безпосередньо на вулицю;

б) безпосередньо або не безпосередньо будинок повернутий до вулиці чільною або глухою стіною;

в) будинок розміщується в глибині двору;

г) як орієнтовано будинок на сонце.

КЛУНЯ І СУШИЛКА

1. Вказати, де влаштовуються відкриті токи для молотьби (на садобі, в полі).

2. Чи зустрічається клуня з снопошумилом?

3. Записати назви відкритого току й клуні.

4. Які поширені сушилки?

а) З піччю під низом.

б) З піччю, розміщеною по горизонталі.

в) Що сушать у сушилках того чи іншого типу та які їх назви?

ПЛАН І КОНСТРУКЦІЯ КЛУНІ

1. Якого плану будувати клуні?

а) Чотирикутного.

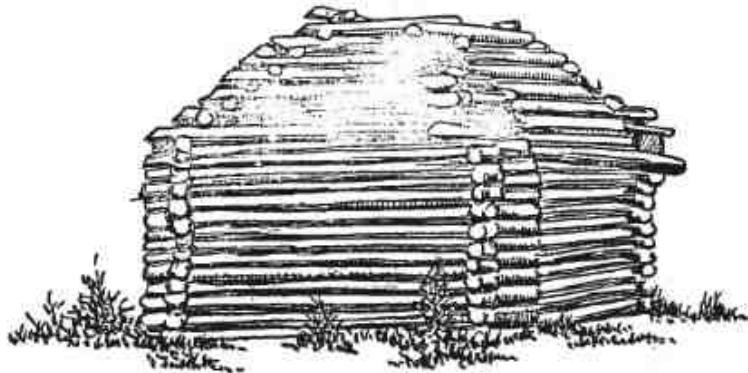
б) П'ятикутного.

в) Шестикутного.

г) Восьмикутного.

д) Овального.

2. Які бувають стіни в клунах?
 - а) Зрубні.
 - б) Каркасні з дерев'яним заповненням.
 - в) Лісяні горизонтального або вертикального плетіння.
 - г) Турлучні.
 - д) Які стіни за матеріалом маються і з якого боку?
3. Виміряти висоту яскраво виражених низьких стін.
4. Чим підтримується дах?
 - а) Сохами.
 - б) Кроквами.
5. Як розміщені сохи: в ряд чи чотирикутником?
6. Замалювати конструкцію даху таких клунь.
7. Як зветься клуня на кроквах?
8. Якої форми буває дах?
 - а) Конічний.
 - б) Чотирисхилий.
 - в) Двосхилий.
9. Якщо зустрічається пірамідальне закінчення верхів у клунах, то замалювати його.



Клуни з пірамідальним закінченням верху.

КОМОРИ

I. Типи комор

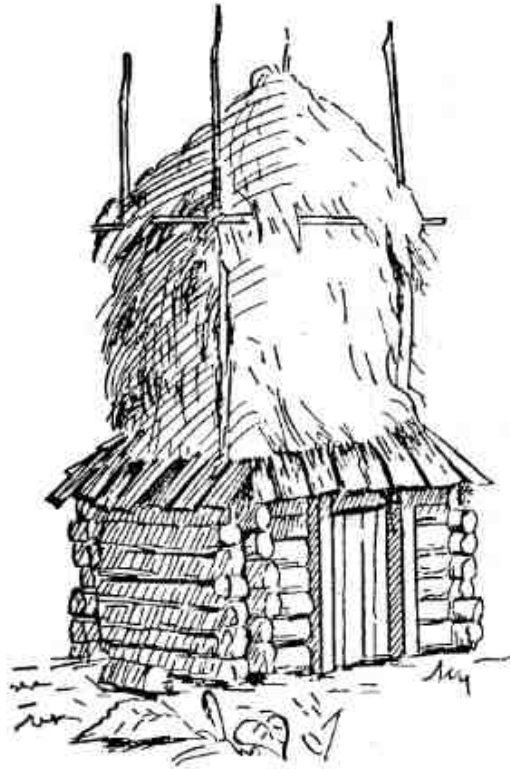
1. Чи підняті комори над землею, чи вони наземні?
2. Чи будували двоповерхові комори? Вказати призначення верхнього й нижнього поверху.
3. Яка назва комори (шпихлір, комора та ін.)?

II. Конструкція комори

1. З якого матеріалу виводяться стіни?
 - а) Зрубні.
 - б) Каркасні з дерев'яним заповненням.
 - в) Лісяні горизонтального або вертикального плетіння.
 - г) Турлучні.
 - д) Які стіни за матеріалом об'язуються і біляться?
2. Якої форми дах комори?
 - а) Конічний.
 - б) Двосхилий.
 - в) Трисхилий.
 - г) Чотирисхилий.
3. Зафіксувати наявність або відсутність стелі.
4. Якщо стеля є, то вказати яка вона:
 - а) Горизонтальна.
 - б) "Горбата" (вигнута вгору).
5. Чи є в коморі галерея? Якщо є, то вказати, з яких боків вона влаштована.
6. Яка саме галерея влаштовувалась: відкрита чи напівзакрита?
7. Чи не заміняє галерею висос даху; з якого боку він зроблений?

ОБОРОГИ

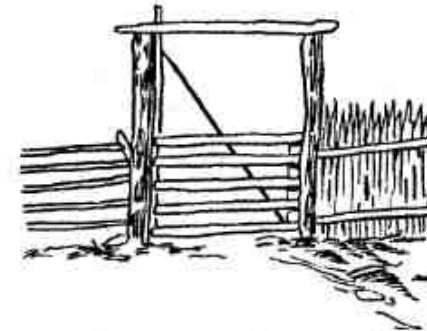
- I. Відзначити, чи є забудова знизу в оборозі, чи її немає. Якщо вона є, то яке її призначення? Зробити фото або замалювати.



Оборіг з забудовою знизу.

ТИПИ ОГОРОЖ ТА ВОРИТ

1. Які паркани були до революції і є тепер?
 - а) З колод.
 - б) Доцані, цілком зашиті дошками або з дощок, укладених врозбіжку. Високі вони, чи низькі? Їх назви.
 - в) Паркани з дошками.
2. Який був поширений колись і поширений тепер частокіл?
3. Як звали жердяні та лісяні огорожі? Якого вони плетіння: горизонтального чи вертикального та чи мали вони дошки? Чи існували



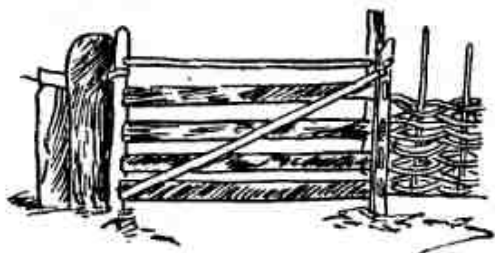
Частокіл в дореволюційному селі. огорожі, переплетені тільки зверху або зверху й знизу, як показано на рисунку? Які саме з указаних огорож зустрічаються зараз? З'ясувати, наскільки були поширені огорожі очеретяні та живопліт.



4. Якщо в огорожі глинобитні, саманні та кам'яні, то які вони носять назви? Як широко вони побутують?
5. Збираючи матеріали про ворота, звернути увагу головним чином на такі їх типи:
 - а) Ворота цілком доцані з дашком, піднятим на різну висоту.



б) Ворота решітчасті та їх назва.



- в) Ворота з хвірткою, ворота з перелазом.
- г) Відзначити випадки, коли воріт немає зовсім.

Записано із слів _____

Уроджен-ець /ка/ _____

Вік _____

У даному населеному пункті мешкає з _____

_____ 196__ р.

/дата/

Опитування провів _____

Підпис _____